




## Inhoudsopgave

TIPS & TRICS VAN DE KENNERS.....	2
VOORBEREIDING VAN DE ONDERGROND.....	2
AAN DE SLAG.....	3
STAP 1: ONDERGROND SCHOONMAKEN EN ONTVETTEN.....	3
STAP 2: ONDERGROND VOORSTRIJKEN.....	3
STAP 3: KIMBAND AANBRENGEN.....	3
STAP 4: KIMBAND VOORSTRIJKEN.....	3
STAP 5: HOEKPROFIELEN STELLEN IN DE BUITENHOEKEN.....	4
STAP 6: VERSTERKEN WAND EN HOEKEN MET WAPENGAAS.....	4
STAP 7: AANBRENGEN UITVLAKLAAG.....	4
STAP 8: SCHUREN UITVLAKLAAG.....	4
STAP 9: AANBRENGEN BETON CIRÉ UNIQUE.....	5
STAP 10: AFMESSEN (VERNEVELEN EN GLADSTRIJKEN).....	5
STAP 11: AFPLAKTAPE VERWIJDEREN.....	5
STAP 12: AFWERKEN BUITENHOEKEN.....	6
STAP 13: POLIJSTEN/SCHUREN BETON CIRÉ.....	6
STAP 14: WANDEN REINIGEN.....	6
STAP 15: AANBRENGEN AFWERKCOATING (IN SLECHT ÉÉN LAAG.....	7
TABEL MENGVERHOUDING COATING.....	8
WAAROM WEL EN WAAROM NIET?.....	8
MEEST GEMAAKTE FOUTEN TOP .....	10

### Tevens online beschikbaar:

-  Voorbereidingsinstructie ondergrond + bouwen van voorzetwanden en muurtjes
-  Handleiding bladafwerking
-  Instructiefilm wandafwerking
- Instructiefilm bladafwerking
- Instructiefilm tweecomponenten coating

Ga naar: <https://www.betoncireunique.nl/instructie/>

## TIPS & TRICS VAN DE KENNERS

Deze handleiding is geschreven samen met onze verwerkers, welke ruim tien jaar ervaring hebben met dit bijzondere product. Zij hebben niet alleen ervaring met het product zelf, maar weten ook als geen ander dat het gebruik en toepassing van de juiste materialen het eindresultaat positief beïnvloeden.

**Neem daarom de tijd om deze handleiding door te lezen en doe er je voordeel mee.**



**Gun jezelf de tijd om deze handleiding goed door te lezen.**

**Dit kost slechts 10 minuten maar bevordert het eindresultaat!**

## Houd je aan de instructie voor het beste resultaat!

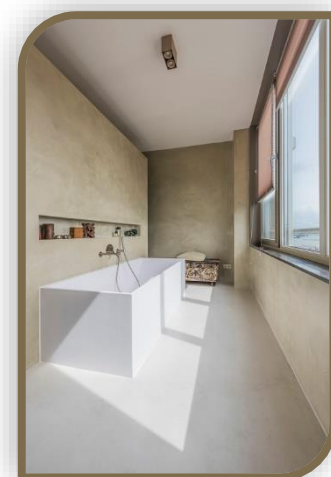
Neem voor je begint eerst onze **TOP 17 met meest voorkomende fouten** door, dan kun je die niet meer maken. Verder leggen we ook uit waarom we sommige producten wel aanbevelen en andere niet. Zie hiervoor de laatste twee pagina's.

## VOORBEREIDING VAN DE ONDERGROND

In deze handleiding zijn we ervan uit gegaan dat de betreffende ruimte stukklaar is.

Op onze website zijn al onze handleidingen terug te vinden (WAND, BLAD en VOORBEREIDING ONDERGROND).

Ook staan daar instructiefilmpjes voor het aanbrengen van Beton Ciré op wanden en bladen.



[www.betoncireunique.nl/instructie](http://www.betoncireunique.nl/instructie)



Scan deze code en kom direct op onze instructiepagina!

## AAN DE SLAG

In deze handleiding leggen we stap voor stap uit hoe je de lagen opbouwt: van het voorstrijken tot het aanbrengen van de coating. Ga aan het werk volgens de instructie, zo bouw je de ondergrond en afwerklaag goed op. Het is belangrijk dat de ondergrond stabiel, scheur-, stof- en vetvrij is.

### STAP 1: ONDERGROND SCHOONMAKEN EN ONTVETTEN

- Ondergrond stofvrij maken en goed ontvetten met een ontvetter opgelost in warmwater.

### STAP 2: ONDERGROND VOORSTRIJKEN

Soort ondergrond:	Soort voorstrijkmiddel:
Gipsplaat / voorzetwand	Eurocol 099 (voor zuigende ondergrond)
Gibo/gibsblokken	Eurocol 099 (voor zuigende ondergrond)
Fermacel	Eurocol 099 (voor zuigende ondergrond)
Beton	Eurocol 099 (voor zuigende ondergrond)
Bestaand tegelwerk	Schonox SHP (voor niet zuigende ondergrond)
Groene spaanplaat	Schonox SHP (voor niet zuigende ondergrond)
Watervast verlijmdde plaat	Schonox SHP (voor niet zuigende ondergrond)
<b>Voor een goede hechting voorstrijk goed laten drogen!</b>	

### STAP 3: KIMBAND AANBRENGEN

- Als voorstrijk droog is kan de kimband ter versterking van de hoeken aangebracht worden in alle binnenhoeken en de liggende hoek in het natte gedeelte;
- In het natte gedeelte worden alle liggende hoeken voorzien van kimband ter voorkoming van optrekkend vocht vanuit de vloer naar de wand.
- Kimband insmeren met kimcoat.

### STAP 4: KIMBAND VOORSTRIJKEN

- Kimband na droging goed voorstrijken met voorstrijkmiddel Schonox SHP (voor niet zuigende ondergrond), zodat het voorberekingscement optimaal kan hechten aan de kimband.

## STAP 5: HOEKPROFIELEN STELLEN IN DE BUITENHOEKEN

- Gebruik hoekprofielen van rvs of aluminium, geen ijzer ter voorkoming van roest in de wand.
- Bevestig de profielen haaks op de hoek met wat Ardex R1.

## STAP 6: VERSTERKEN WAND EN HOEKEN MET WAPENGAAS (MET AUTEX BUITENGAAS)

- Breng een dunne laag Ardex R1 aan van 1 à 2 mm
- Plak het op maat gemaakte wapengaas in de mortel, duw het gaas zo vlak mogelijk tegen de wand aan met een spaan.
- Plak in het gehele te stuken oppervlak gaas.
- Laat het gaas ook door de hoeken heen lopen voor extra versteviging van de hoeken.
- Overlap iedere nieuwe baan gaas met 10 cm voor extra sterkte.

## STAP 7: AANBRENGEN UITVLAKLAAG

- Stuuk het gaas en de kimband nu af met een laag van **minimaal 3 à 4 mm** cementmortel, zorg dat een egale laag ontstaat;
- Laat het materiaal goed drogen;
- **Let op: tekening van gaas of tegelpatroon na droging in de aangebrachte laag duidt op een te dunne onderlaag en zal ook zichtbaar zijn in het eindresultaat van de Beton Ciré. Breng dan, na droging, een extra laag van minimaal 2 mm cementmortel aan en laat dit goed drogen.**

## STAP 8: SCHUREN UITVLAKLAAG

- Na droging van het cement is het raadzaam om de uitvlaklaag licht te schuren om eventuele afzetten en uitstekende delen te verwijderen;
- Verwijder na het schuren al het stof voor een optimale hechting van de Beton Ciré.

## STAP 9: AANBRENGEN BETON CIRÉ UNIQUE

- De ideale verwerkingstemperatuur van Beton Ciré Unique is tussen de 15 en 20 graden met voldoende aanwezige ventilatie. **Niet verwerken onder de 15 graden!**
- Bij hogere temperaturen en veel ventilatie versnelt de droogtijd. Maak dan kleinere hoeveelheden aan en bewaar het cement en resine op een koele plaats.
- Als de uitvlaklaag helemaal droog is kan de Beton Ciré aangebracht worden.
- Beton Ciré Unique direct, zonder voorstrijk, over de cementlaag aanbrengen. Dit geldt ook voor kalk gebonden ondergronden, niet voorstrijken! Beton Ciré Unique heeft altijd een zuigende ondergrond nodig.
- Een wandoppervlak dient in een keer afgewerkt te worden. Als tussentijds gestopt wordt ontstaan blijvende kleurverschillen in de overgangen.
- Er kunnen meerdere wanden tegelijk worden gesmeerd, maar werk niet nat tegen nat. Houd minimaal 1 uur droogtijd aan voordat aan de aangrenzende wand wordt begonnen.
- Meet het aantal vierkante meters af dat binnen 45 minuten gestuukt kan worden. Daarna wordt het hard in de emmer en is het niet meer verwerkbaar.
- Maak het cement aan met de resine. Volg de verpakking voor de juiste verhoudingen.
- Let op: voor het stuken **van 1 m<sup>2</sup> wand**, wordt in totaal **1 kg massa gelijkmatig over 1 m<sup>2</sup> wand uitgesmeerd met een laagdikte van ± 1 mm**.
- Verwerk de Beton Ciré van boven naar beneden op de wand.
- Strijk daarna uit verschillende richtingen met het spackmes voor meer spaanslag, waardoor de karakteristieke uitstraling ontstaat.
- Binnen- en buithoeken worden niet tegelijk aangeheeld (nat in nat!)
- Geef de afgewerkte wand één uur de tijd om te drogen voordat er met een nieuwe laag in de binnen- of buitenhoek wordt aangesloten. Dit geldt ook voor nissen.
- **Handige tip:** bewaar een bekertje cement (± 150 gram) om eventuele beschadigingen op een later tijdstip bij te werken. Werk beschadigingen altijd direct bij om verdere schade te voorkomen.

## STAP 10: AFMESSEN (VERNEVELEN EN GLADSTRIJKEN)

- Vul een plantenspuit met resine.
- Na ± 20 à 30 min beginnen de eerste plekken aan te drogen en kan er afgemest worden.
- Bij het afmetten worden eventuele gaatjes dichtgestreken.
- Daarnaast wordt het Beton Ciré strakker afgewerkt en hoeft er minder te worden geschuurd.
- Werk altijd van boven naar beneden. Zie ook onze instructiefilm op minuut 5:35 voor ondersteunend beeldmateriaal.
- Spray niet te veel resine; dit kan blaasjes en zakkers veroorzaken.
- Eventuele blaasjes, zakkers of lekstrepen direct verwijderen ter voorkoming van tekening in de wand.

## STAP 11: AFPLAKTAPE VERWIJDEREN

- Verwijder direct na het afmetten de aangebrachte afplaktape voor een zo strak mogelijk eindresultaat.

## STAP 12: AFWERKEN BUITENHOEKEN

- Ongeveer 20 minuten na het afmessen is het overtollige Beton Ciré in de buitenhoeken hard genoeg om langs het profiel met een mes afgesneden worden.
- Herhaal deze handeling ook aan de andere zijde van de hoek.

## STAP 13: POLIJSTEN/SCHUREN BETON CIRÉ

- Na ± 12 uur, bij een kamertemperatuur van 15 à 20 graden en voldoende ventilatie is de Beton Ciré Unique droog en kan het geschuurd worden.
- Gebruik hiervoor een excentrische schuurmachine en schuurpapier korrel 120.
- Schuur de binnen- en buitenhoeken met de hand ter voorkoming van doorschuren.
- Schuur Beton Cire gelijkmatig. Schuur niet te lang op een plek, hierdoor kunnen ongewenste plekken ontstaan die pas zichtbaar worden na het coaten.

## STAP 14: WANDEN REINIGEN

- Verwijder al het ontstane stof van de wand, bij voorkeur met een stofzuiger voorzien van borstel, ter voorkoming van stof in de afwerkcoating.



### LET OP:

**SOMMIGE KLEUREN BETON CIRÉ TONEN VEEL LICHTER VOOR HET COATEN. DE COATING BEPAALT DE UITEINDELIJKE KLEUR.**

**ZIE HIER EEN VOORBEELD VAN DE KLEUR CARBON.**

## STAP 15: AANBRENGEN AFWERKCOATING (IN TWEE LAGEN)

- Zorg eerst voor een schone werkomgeving: wanden en vloer dienen schoon en stofvrij te zijn.
- Plak de vloeren, plafond en eventuele lijsten af met afplaktape
- De afwerkcoating bestaat uit twee componenten:  
zie voor de mengverhoudingen de mengtabel de fles van component B of de volgende pagina.

**LET OP: de coating wordt NAT in NAT verwerkt.**

Verwerk de 1e laag daarom niet langer dan ± 30 minuten, zodat je de 2e laag over de nog plakkerige 1<sup>e</sup> laag aanbrengt.

**!! EINDIG NIET HALVERWEGE EEN WAND TER VOORKOMING VAN TEKENING !!**

**Zie ook onze instructiefilm  
VERWERKING 2-COMPONENTEN COATING,  
voor ondersteunend beeldmateriaal.**

- Component A: eerst goed schudden en in een droge, schone mengbeker gieten.
- Component B: toevoegen aan component A en goed mengen met elektrische mixer.
- Mix het geheel ongeveer drie minuten goed door.
- Giet de coating in een schoon rolbakje
- Gebruik uitsluitend de meegeleverde roller!
- Breng de coating steeds aan op een vlak van ongeveer 30 cm aan. Rol deze goed uit in verschillende richtingen, hierdoor worden gaatjes en oneffenheden opgevuld met de coating. Zet vervolgens een nieuw vlak op en overlap het daarvoor opgezette stuk voor een egale verdeling van de coating.
- De binnen hoeken worden met de zijkant van de roller opgevuld en goed uitgerold.
- Na circa 5 minuten, als de coating begint in te trekken, narollen vanuit verschillende richtingen, doe dit met dezelfde roller, maar zonder toevoeging van nieuwe coating.
- Te veel coating in de hoeken kan wit uitslaan na droging.
- Let goed op met stof; de coating blijft ± 1 uur plakken.

### **2e laag aanbrengen – na circa 30 minuten – WERK NAT IN NAT!**

- Als de strepen van de 1<sup>e</sup> laag zijn verdwenen kan de 2<sup>e</sup> laag aangebracht worden.
- **Deze dient te worden aangebracht als de 1e laag nog plakt voor een goede hechting van de 2<sup>e</sup> laag.**
- Meng opnieuw component A en B, maar dan volgens de verhoudingen voor de 2e laag.
- Breng op dezelfde manier aan als de eerste laag.
- Verwijder de afplaktape zodra de coating niet meer plakt.

**De coating is na 48 uur gebruiksklaar er kan dan eventueel afgemonteerd worden.**

**In verband met de hechting dient NAT IN NAT gewerkt te worden. Zolang de coating nog plakt kan er een tweede of derde laag aangebracht worden. Na ± 1 uur is de coating te droog en hecht de volgende laag niet meer, waardoor de werking wegvalt.**

**Volg dan onderstaande stappen:**

- **Wacht minimaal 24 uur;**
- **Schuur de coating licht op (schuurpapier korrel 240);**
- **Maak stofvrij;**
- **Breng nieuwe laag aan volgens mengverhouding 2<sup>e</sup> laag**

## TABEL MENGVERHOUDING COATING

Tabel mengverhoudingen		
COATING COMPONENT A/B 1e laag		
Aantal m <sup>2</sup>	A grammen	B grammen
1	70	17
2	140	34
3	210	51
4	280	68
5	350	85
6	420	102
7	490	119
8	560	136
9	630	153
10	700	170
11	770	187
12	840	204
13	910	221
14	980	238
15	1050	255
16	1120	272
17	1190	289
18	1260	306
19	1330	323
20	1400	340

Tabel mengverhoudingen		
COATING COMPONENT A/B 2e laag		
Aantal m <sup>2</sup>	A grammen	B grammen
1	40	10
2	70	17
3	100	25
4	130	32
5	160	40
6	190	47
7	220	55
8	250	62
9	280	70
10	310	77
11	340	84
12	370	91
13	400	99
14	430	106
15	460	114
16	490	121
17	520	129
18	550	136
19	580	144
20	610	151

## ONDERHOUD EN SCHOONHOUDEN

- Beton Ciré is eenvoudig schoon te houden.
- Maak het douchegebied regelmatig schoon met een niet bijtend schoonmaakmiddel (dit kan de toplaag beschadigen).
- Toch een keer goed reinigen? Spoel de wand dan goed na zodat het schoonmaakmiddel niet kan inbijten in het materiaal.
- Zorg voor voldoende ventilatie zodat vocht kan opdrogen.
- Maak de wanden na gebruik eventueel droog met een wisser of doek, dit scheidt aanhechting van vuil en kalk.
- Wees voorzichtig met haarverf, spoel de wanden goed na als dit gebruikt is.



## WAAROM WEL EN WAAROM NIET?

### Waarom wel.....

#### EEN ZUIGENDE ONDERGROND

Beton Ciré heeft een zuigende ondergrond nodig voor een mooi eindresultaat.

Wanneer de ondergrond niet zuigend is ontstaan ongewenste vlekken en verkleuringen in het eindresultaat. Zorg daarom **ALTIJD** voor een zuigende ondergrond.

#### UITVLAKMORTEL: Ardex R1

Voor het beste resultaat adviseren wij gebruik te maken van de cementmortel van Ardex. De witte mortel is de meest ideale mortel: Ardex R1.

Deze witte uitvlakmortel zorgt voor een goede ondergrond en het mooiste eindresultaat en is geschikt voor alle kleuren.

Mocht je kiezen voor een ander merk dan zou dit invloed kunnen hebben op het eindresultaat. Bij gebruik van een grijze mortel, loop je het risico op kleurdoorslag van de ondergrond, bij het gebruik van een lichte kleur Beton Ciré. In dat geval raden wij je aan altijd een dunne laag witte mortel aan te brengen.

#### KIMBAND

Gebruik dit overal waar je mogelijk nog beweging kunt verwachten (staande hoeken, binnen hoeken, liggende hoeken alleen in natte cel (preventief voor optrekkend vocht vanuit de vloer), overgang van twee verschillende materialen

#### WAPENGAAS

Voor een nog sterkere ondergrond adviseren wij altijd wapengaas te gebruiken. Overlap het gaas in de hoeken voor extra stevigheid. Wij adviseren Autex Buitengaas.

### Waarom niet.....

#### \*GROEN GIPS / HYDRO GIPS

**Raden wij af want:** dit materiaal kan een ongewenste, chemische reactie aan gaan met Beton Ciré waardoor vlekken en onthechting kunnen ontstaan.

**\*Gips in de badkamer raden wij af want:** bij een beschadiging neemt het materiaal, in tegenstelling tot een cementgebonden ondergrond, vocht op waardoor het materiaal onthecht en er onherstelbare schade kan ontstaan.

**TIP: bekijk onze instructiefilm op: <https://www.betoncireunique.nl/instructie/>**

## MEEST GEMAAKTE FOUTEN TOP 17



1. **Geen zuigende ondergrond aangebracht.**  
Gevolg: minder egaal, kans op vlekken en een sterk gemêleerd / onrustig eindresultaat.
2. **Kimband na aanbrengen niet voorgestrekken.**  
Gevolg: onthechting
3. **Staande binnenhoeken niet voorzien van kimband / wapengaas**  
Gevolg: scheurvorming
4. **Liggende hoek niet voorzien van kimband**  
Gevolg: vochtvlekken door optrekkend vocht vanuit de vloer of blaasjes.
5. **Uitvlaklaag onvoldoende droog:**  
Gevolg: onthechting, blaasjes, scheurtjes, craquelé, donkere vlekken in Beton Ciré  
Oorzaak: vocht zit opgesloten en kan er niet meer uit.
6. **Te dunne uitvlaklaag**  
Gevolg: de ondergrond gaat tekenen door de eindlaag.
7. **Ondergrond niet stofvrij maken en ontvetten**  
Gevolg: kans op onthechtingsproblemen en scheuren.
8. **Uitvlaklaag voorgestrekken.**  
Gevolg: dit zet de ondergrond dicht en zorgt voor een ongewenste, niet zuigende ondergrond, hierdoor ontstaan vlekken.  
De Beton Ciré kan direct op de uitvlaklaag aangebracht worden omdat dit goed hecht aan cement- en gipsstuc.
9. **Stuken over onstabiele delen**  
Gevolg: onthechting + scheurvorming
10. **Slappe, onstabiele voorzetwanden (zoals gipsplaten of metalstut)**  
Gevolg: scheurvorming
11. **Voorstrijkmiddel onvoldoende droog**  
Gevolg: onthechtingsproblemen
12. **Te lage verwerkingstemperatuur < 15 graden**  
Gevolg: door onregelmatige droging ontstaan vlekken
13. **Kleurdoorslag ondergrond**  
Oorzaak: geen wit cement gebruikt
14. **Te dun smeren**  
Gevolg: ondergrond komt tevoorschijn  
Oorzaak: te dun aanbrengen van de Beton Ciré: de laagdikte is 1 mm. Met iedere kilo massa kun je 1 m<sup>2</sup> smeren (700 gram cement + 300 gram resine = 1 kilo = 1 m<sup>2</sup>).
15. **Zakkers, rol afzetten of gelige waas na aanbrengen coating.**  
Oorzaak: coating te dik aangebracht en/of niet goed nagerold.  
Goed narollen binnen 10 minuten, zonder toevoeging van coating. Zakkers zijn onherstelbaar.  
Gebruik altijd de meegeleverde coating en bijbehorende roller.
16. **Wit uitgeslagen binnenhoeken**  
Oorzaak: te veel coating aangebracht en niet goed nagerold (zie ook hierboven).
17. **Slecht kitwerk: liggende hoek, rozetten en s-koppelingen**  
Gevolg: vochtvlekken door optrekkend vocht.